

Аналитическая справка

проведенного мониторинга адаптации среди студентов 1 курса СПО ПИЖТ УрГУПС (2021-2022 учебный год)

Студенческая жизнь начинается с первого курса и, поэтому, успешная адаптация первокурсника к жизни и учебе в СП СПО является залогом дальнейшего развития каждого студента как человека и будущего специалиста. Поэтому одной из важнейших педагогических задач любого учебного заведения является работа со студентами первого курса, направленная на более быструю и успешную их адаптацию к новой системе обучения, к новой системе социальных отношений, на освоение ими новой роли студентов.

Адаптация - это процесс изменения характера связей, отношений студента к содержанию и организации учебного процесса в учебном заведении.

В свою очередь диагностическое направление является определяющим фактором в дальнейшей работе педагога-психолога по адаптации 1 курсов к учебному заведению и предполагает самые различные виды взаимодействия психолога и субъектов образовательного пространства (тестирование, анкетирование, тренинги, разного рода встречи и мероприятия). Диагностическая работа служит средством информационного обеспечения педагогического коллектива о вновь прибывших студентах и всегда подчинена главной задаче – разработке рекомендаций по психическому сопровождению.

Результаты психодиагностики необходимы для:

- составления социально-психологического портрета вновь прибывших первокурсников;
- определение путей и форм оказания помощи студентам, испытывающим трудности в адаптации, обучении, общении и психическом самочувствии.

При выборе психодиагностических методик психолог ПИЖТ УрГУПС руководствуется следующим требованиям:

1. Используемая диагностическая методика должна определять психологические особенности студента - первокурсника, знание которых необходимо для его успешной адаптации.
2. Развивающий потенциал самого диагностического метода, т.е. сама его процедура, направлена не только на получение конкретных данных («чистая диагностика»), но имеет и развивающую направленность. Она позволяет строить новый тип коммуникации со студентом, преобразуя диагностическую процедуру в метод наблюдения, беседы.
3. Экономичность, компактность процедуры, легкость в обработке.

В соответствии с программой по адаптации проводилось психодиагностическое обследование всех групп первокурсников с целью выявления студентов, испытывающих трудности в адаптации к новой образовательной и социальной среде. В своей работе были использованы следующие диагностические методики:

В исследовании приняло участие 326 студентов 1 курса.

На этом этапе проводится психодиагностическое обследование всех групп первокурсников с целью выявления студентов, испытывающих трудности в адаптации к новой образовательной и социальной среде. В своей работе мы используем следующие диагностические методики:

Методика: тип креативности по типологии Майерс-Бриггс

Суть системы психологического тестирования MBTI заключается в том, что, благодаря измерению уникальных комбинаций личностных факторов человека, можно предугадать его склонность к определённому виду деятельности, стиль его действий, характер решений и прочие особенности, позволяющие ему чувствовать себя комфортно и уверенно. Для чего и были придуманы 4 шкалы (дескриптора), по которым исследуется личность:

- ориентация сознания (интроверсия-экстраверсия),
- ориентация в ситуации (здравый смысл – интуиция)
- основа принятия решений (логос – пафос)
- способ подготовки решений (рациональность – иррациональность)

Методика «Адаптированность студентов в техникуме» (по методике Т. Д. Дубовицкой и А. В. Крылова)

Позволяет выявить первокурсников, испытывающих трудности в адаптации к группе и к учебной деятельности.

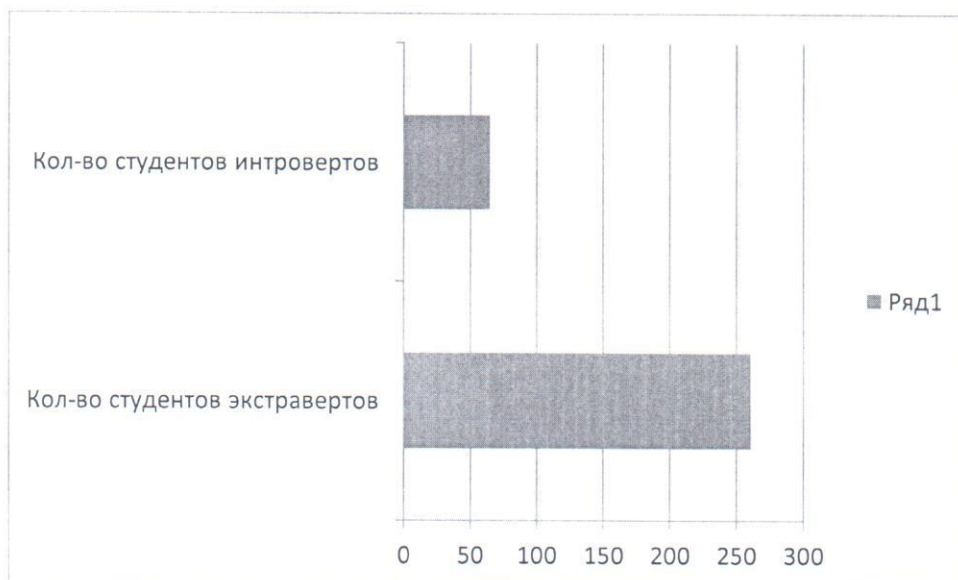
Методика представляет собой набор из 16 суждений, по отношению к которым студенты должны выразить степень своего согласия. Варианты ответов: «Да» – 2; «Трудно сказать» – 1; «Нет» – 0.

Результаты проведенных исследований.

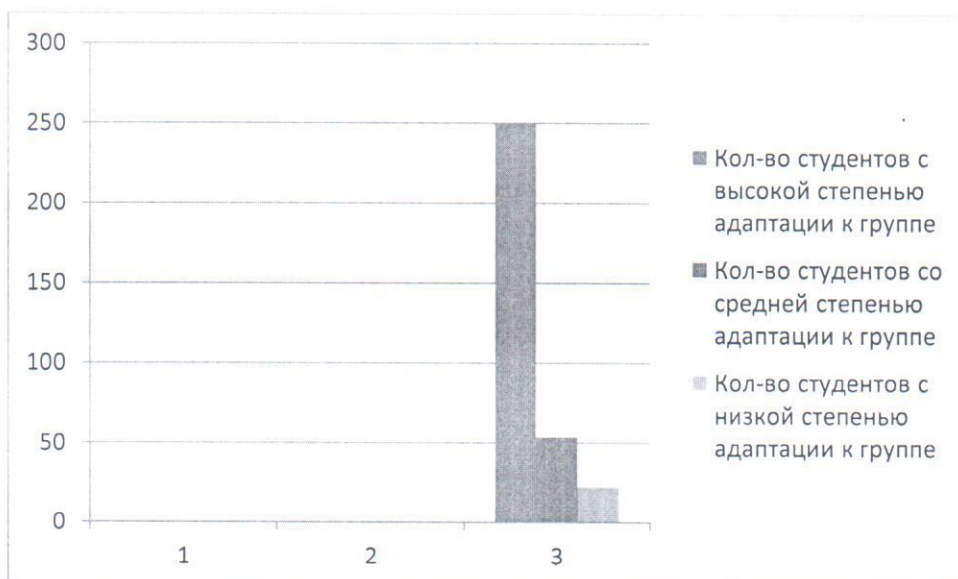
После проведенного тестирования студентов 1 курса, были выявлены следующие показатели:

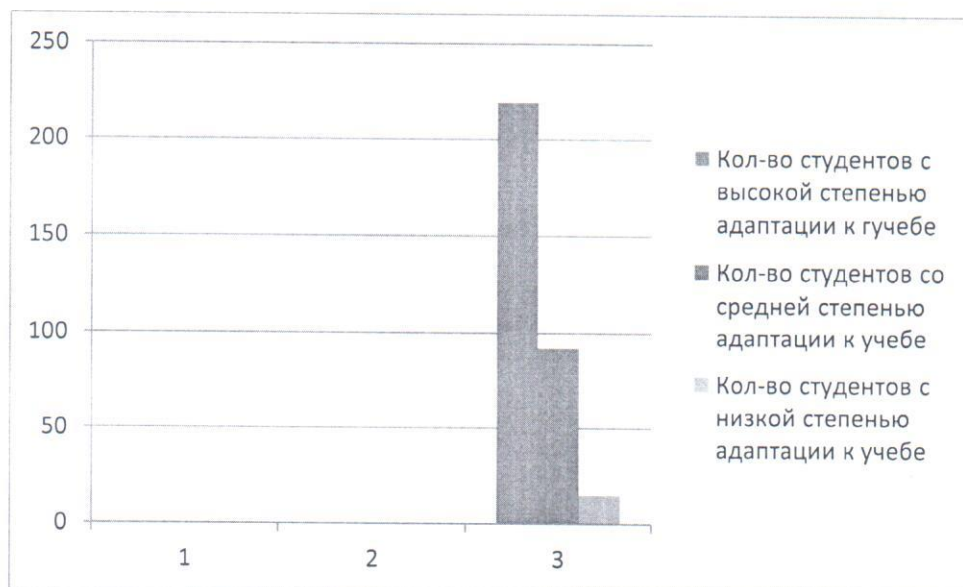
На каждого студента создана индивидуальная характеристика, позволяющая определить его тип личности, а также способ восприятия информации, принятия решений и ориентация сознания. Данное исследование выявило, что среди студентов преобладает большой процент экстравертов. 80,06 %. Оставшаяся часть принадлежит к числу интровертов. Из анализа также видно, что студенты, относящиеся к экстравертам в

большинстве случаев своём в ситуации опираются на факты и полученный опыт, а при принятии решений тщательно обдумывают и взвешивают свои шаги. Способны рационально взвесить все «за» и «против». Данный анализ достаточно благоприятный факт для дальнейшего успешного обучения студентов.



Также были проведены исследования по адаптации студентов к группе и учебной деятельности. Здесь также складывается благоприятная картина. Число студентов с высокой степенью адаптивности составило 192 человека, средней 28 человек и всего лишь 7 студентов попали под низкую степень адаптации по обоим параметрам. Если рассматривать каждый параметр в отдельности, то можно наблюдать, что в отношении группы всего лишь 6,74% имеют низкие показатели, а по отношению к учебной деятельности 4,60%.





Всего по 1 курсу выявлено 28 студентов требующих дополнительных исследований, а также псих коррекционных мероприятий.

Выводы по мониторингу адаптации:

Большинство студентов 1 курса благоприятно преодолели первый этап адаптации, приняли новые для себя условия проживания, а также обучения в системе СПО. На первом этапе важно было выделить студентов «группы риска» - это студенты, у которых по тем или иным причинам могут возникнуть определенные трудности в адаптации. После проведения анализа результатов первичной диагностики первокурсников проводятся индивидуальные беседы с классными руководителями, дополняются сведения о студентах педагогическими наблюдениями, в результате чего и выделяются студенты, требующие особого внимания и контроля. На этом этапе ведется работа со студентами, показавшими низкий уровень адаптации к учебному заведению, и со студентами, попавшими в группу риска, у которых предполагаются внутренние психологические конфликты и ряд других проблем.

Если студент успешно обучается и его психологический статус находится в пределах критериев адаптационного благополучия, то проведение каких-либо дополнительных обследований представляется неэтичным.

Для студентов, попавших в «группу риска» проводятся дополнительные исследования, а также психокоррекционные мероприятия в соответствии с программой по адаптации.

Педагог – психолог

Мищикина Ю.О.